



Les Axtus de Saint-Louis

Bulletin d'informations interne du CHSL

N°6 - Avril 2026

Éditorial



Depuis le 1er janvier 2026, j'ai l'honneur d'exercer mes fonctions de directeur du Centre Hospitalier Saint-Louis, nommé officiellement par le Centre National de Gestion après avoir été choisi par l'Agence Régionale de Santé et notre Président de Conseil de Surveillance parmi d'autres candidatures. Je mesure pleinement la responsabilité qui m'incombe et souhaite, à travers cet édito, partager avec vous les grandes orientations qui guideront notre établissement dans les mois et années à venir.

Notre hôpital s'engage aujourd'hui dans une nouvelle dynamique, tournée à la fois vers l'amélioration de la prise en charge des patients et vers le renforcement de nos conditions d'exercice. Plusieurs projets structurants verront prochainement le jour. La création des lits de médecine répondra à une demande croissante de notre territoire et permettra de mieux adapter notre capacité d'accueil aux besoins de la population.

Par ailleurs, le transfert et l'agrandissement du bassin de balnéothérapie constitue une avancée majeure pour le développement de notre offre de soins pour la rééducation. Ce projet incarne notre volonté d'innover et d'intégrer des approches thérapeutiques complémentaires au bénéfice des patients.

Nous avons également l'ambition de créer un tiers-lieu au sein de l'établissement. Cet espace, ouvert et collaboratif, favorisera les échanges entre professionnels, résidents, partenaires et habitants du territoire. Il contribuera à faire de notre hôpital un lieu de vie, d'innovation et de lien social.

Ces projets ne pourront se concrétiser pleinement sans un engagement fort en faveur de l'attractivité de notre établissement. Attirer, recruter et fidéliser les professionnels constitue un enjeu majeur, en particulier pour les équipes médicales. Nous devons offrir des conditions de travail adaptées, valoriser les compétences, soutenir les parcours professionnels et renforcer la qualité de vie au travail.

C'est ensemble que nous construirons un établissement solide, moderne et attractif. Je sais pouvoir compter sur votre engagement, votre professionnalisme et votre sens du service public hospitalier pour relever ces défis.

Je vous remercie toutes et tous sincèrement pour votre implication au quotidien et vous assure de mon soutien dans cette nouvelle étape de notre développement.

Sylvain Boussemaere
Directeur du Centre Hospitalier Saint-Louis

Sommaire

Des clowns au service du lien social au Clos des Bains P.2

Le projet TOTHEM prend forme P.3

Un rallye santé innovant pour les patients porteurs de prothèse de hanche P.4

Des ambitieux projets de transformation pour le Centre Hospitalier Saint-Louis P.5

Les résidents de l'EHPAD Le Clos des Bains prennent un bol d'air à la montagne P.6

Essais d'exosquelettes P.7

Au Centre Hospitalier Saint-Louis : prenons soins de ceux qui soignent P.8

Le CHSL dans la presse P.8



Les Axtus de Saint-Louis

Des clowns au service du lien social au Clos des Bains



En 2026, une initiative originale et pleine d'humanité verra le jour au sein de l'EHPAD Le Clos des Bains à Ax-les-Thermes. La compagnie artistique *Un Moment de Nez* interviendra tout au long de l'année auprès des résidents, grâce à un partenariat récemment officialisé.

Ce projet, rendu possible avec le soutien de la Conférence des Financeurs ainsi que de l'établissement, prévoit la venue d'un binôme de clowns professionnels à douze reprises sur l'année. Leur mission : proposer des interventions à la fois artistiques et relationnelles, adaptées au quotidien et aux besoins des personnes âgées.

Loin des clichés, ces clowns d'intervention œuvrent dans une démarche sensible et respectueuse, favorisant les échanges, les émotions et les instants de complicité. Leur présence vise à rompre l'isolement, stimuler les interactions et apporter des moments de légèreté au sein de la vie en établissement.

La convention de partenariat, signée par le directeur M. BOUSSEMAERE, encadre précisément cette collaboration. Elle définit notamment la nature des interventions, leur organisation, le cadre institutionnel, ainsi que les modalités financières.

Au-delà de l'aspect artistique, ce projet s'inscrit dans une volonté plus large d'accompagnement du bien-être des résidents. Une rencontre avec les équipes de direction et d'animation s'est déroulée afin d'échanger autour de ces futures interventions et de les intégrer pleinement dans la dynamique de l'établissement.

L'ensemble des acteurs se réjouit de cette collaboration prometteuse, qui place l'humain, l'écoute et la créativité au cœur de l'accompagnement en EHPAD.

Le projet TOTHEM prend forme



Ici, soigner, c'est plus qu'exercer un métier.
C'est une histoire de proximité, de confiance et de solidarité.

Nous sommes un hôpital à taille humaine, enraciné dans un territoire qui nous ressemble : accueillant, exigeant, vivant.

Ici, chaque professionnel compte. Chaque geste, chaque attention, chaque engagement construit un collectif.

Notre fierté, c'est d'avoir su tenir ensemble.
Notre force, c'est de croire que la qualité naît de l'humain, du lien et du professionnalisme.
Notre promesse, c'est d'offrir aux patients et aux résidents le meilleur, dans une ambiance familiale où l'on prend soin avec sérieux et avec cœur.

À Ax-les-Thermes, nous avons choisi l'hôpital public.
Pour servir l'intérêt général.
Pour donner du sens à nos métiers.
Pour faire de chaque jour une preuve d'humanité.

Ce qui nous rassemble : soigner avec exigence,
accompagner avec cœur.



Dans le cadre de son engagement dans le projet interrégional TOTHEM (Transformer les Organisations et mobiliser les Talents à l'Hôpital et dans les Établissements Médico-sociaux), l'établissement franchit une nouvelle étape importante avec la formalisation de sa charte d'engagement et de ses supports de communication.

Après plusieurs mois de travail collaboratif associant la Direction, les équipes soignantes et les personnels administratifs, une charte d'engagement a été élaborée avec l'appui du cabinet Act4skill. Ce document structurant définit les valeurs, les priorités et les engagements qui guideront désormais l'établissement dans le développement de sa marque employeur.

Soucieuse d'inscrire cette démarche dans une dynamique participative, la Direction a souhaité soumettre les affiches proposées par le cabinet au vote de l'ensemble du personnel. Cette consultation a permis aux professionnels de s'exprimer librement. Deux affiches ont ainsi été élues ex aequo, avec un taux de participation de 56 % du personnel.

Le résultat de ce vote marque une étape clé : il témoigne de l'adhésion des équipes à cette démarche collective et renforce la légitimité des actions qui seront déployées. Conçues pour valoriser les engagements pris et les rendre visibles au quotidien, les affiches viendront prochainement habiller les espaces de l'établissement.

À travers cette validation par le personnel, le projet TOTHEM prend pleinement vie. Il illustre la volonté de construire une identité commune, fondée sur des valeurs partagées, et de renforcer l'attractivité de l'établissement tout en développant la fierté d'appartenance de ses professionnels.

Cette dynamique collective constitue un levier essentiel pour relever les défis actuels du secteur hospitalier et construire un environnement de travail toujours plus attractif et engageant.



ICI, LE SOIN EST UNE ŒUVRE COLLECTIVE.
ON SE CONNAÎT. ON SE SOUTIENT.
ON PROGRESSE ENSEMBLE.

Rejoignez-nous :
www.ch-axlesthermes.fr



Les Axtus de Saint-Louis

Un rallye santé innovant pour les patients porteurs de prothèse de hanche



Le Centre Hospitalier Saint-Louis (CHSL) poursuit son engagement en faveur d'une prise en charge globale et innovante des patients en organisant un rallye santé dédié aux patients porteurs d'une prothèse de hanche. À l'initiative des ergothérapeutes de l'établissement, cet événement original allie rééducation, prévention et convivialité.

Conçu comme un parcours ludique et pédagogique, ce rallye propose aux patients de participer à différents ateliers répartis au sein de l'établissement. Chaque étape est pensée pour accompagner la reprise des activités du quotidien : se déplacer en toute sécurité, adapter son environnement, ou encore adopter les bons gestes pour protéger sa prothèse.

Les ergothérapeutes, au cœur de l'organisation, jouent un rôle clé dans l'accompagnement des participants. Leur expertise permet de proposer des mises en situation concrètes, proches de la réalité de la vie à domicile. Monter des escaliers, s'asseoir correctement, éviter les mouvements à risque : autant de situations abordées de manière interactive et bienveillante.

Au-delà des exercices pratiques, ce rallye favorise également les échanges entre patients. En petits groupes, chacun peut partager son expérience, ses appréhensions et ses progrès, dans un cadre rassurant et stimulant. Cette dimension collective contribue à renforcer la confiance et l'autonomie, essentielles dans le processus de rééducation.

Les professionnels du CHSL soulignent l'importance de ce type d'initiative. « L'objectif est de rendre le patient acteur de sa rééducation, tout en lui donnant des repères concrets pour son retour à domicile », expliquent les ergothérapeutes à l'origine du projet. Avec ce rallye, le CHSL illustre une nouvelle fois sa volonté d'innover dans l'accompagnement des patients. Une démarche dynamique et humaine, portée par les ergothérapeutes, qui place l'autonomie et la qualité de vie au cœur du parcours de soins.

Des ambitieux projets de transformation pour le Centre Hospitalier Saint-Louis

Le Centre Hospitalier Saint-Louis s'engage dans une phase majeure de modernisation avec le lancement d'un programme de travaux d'envergure, destiné à améliorer la qualité de prise en charge des patients et résidents et à renforcer l'attractivité de l'établissement. Prévu sur une durée de 18 mois, ce projet structurant s'inscrit dans une dynamique globale d'adaptation aux besoins actuels et futurs du territoire.

Parmi les aménagements phares, la création d'un bassin de balnéothérapie au sein du bâtiment du Breilh constitue une avancée significative pour les activités de soins médicaux et de réadaptation. Cet équipement sera complété par l'installation d'équipements innovants tels qu'un simulateur de conduite, un plateau d'isocinétisme et un dispositif de thérapie miroir. Ces outils, financés dans le cadre d'un appel à projets dédié aux accidentés de la route, permettront de renforcer les parcours de rééducation et d'accompagnement des patients.

Le projet prévoit également l'aménagement d'un tiers-lieu au RDC de l'ancien logement de fonction du Breilh. Pensé comme un espace ouvert et polyvalent, ce lieu favorisera les échanges entre professionnels, résidents, aidants et population du territoire, tout en accueillant des initiatives sociales, culturelles ou de santé publique.

Enfin, de nouveaux lits de médecine seront créés au-dessus du jardin d'hiver de l'EHPAD, renforçant ainsi la capacité d'accueil de l'établissement. Cette extension répond à un besoin identifié dans le cadre de la reconnaissance du Centre Hospitalier Saint-Louis en tant qu'hôpital de proximité, en garantissant une offre de soins médicaux adaptée aux attentes du territoire et à l'évolution des parcours de santé.

À travers ces investissements, le Centre Hospitalier Saint-Louis affirme sa volonté de proposer une offre de soins moderne, diversifiée et centrée sur le bien-être des usagers. Ce chantier, qui s'étendra sur un an et demi, marque une étape importante dans l'évolution de l'établissement au service de la population.

Calendrier des travaux

Intitulés	Date début	Date fin
Appel d'offre du maître d'œuvre (architectes)	15/04/2026	01/06/2026
Analyse des offres	01/06/2026	15/06/2026
Remise du projet	15/06/2026	15/08/2026
Analyse du projet	15/08/2026	15/09/2026
Dépôt de demande d'autorisation de travaux	15/09/2026	15/11/2026
Lancement des lots des marchés	15/09/2026	15/11/2026
Analyse des offres des lots	15/11/2026	20/12/2026
Si réception de l'autorisation des travaux, notification des marchés	20/12/2026	31/12/2026
Début des travaux	01/02/2027	

Durée des travaux : 18 mois

Les Axtus de Saint-Louis

Les résidents de l'EHPAD Le Clos des Bains prennent un bol d'air à la montagne



Les résidents de l'EHPAD ont récemment troqué leur quotidien pour une escapade hivernale riche en émotions. Direction les sommets ariégeois pour deux sorties exceptionnelles mêlant découverte, convivialité et sensations.

Première étape : la station de Bonascre, où plusieurs résidents ont eu l'occasion de s'initier aux joies du ski. Encadrés par des accompagnateurs et du personnel soignant, ils ont pu profiter des pistes enneigées en toute sécurité. Sourires, fierté et parfois même quelques éclats de rire ont rythmé cette journée inoubliable.



Quelques jours plus tard, changement d'ambiance sur le Plateau de Beille. Cette fois-ci, place à une activité plus accessible mais tout aussi ludique : la luge. Installés confortablement, les résidents se sont laissés glisser sur la neige dans une ambiance joyeuse et détendue. Les paysages magnifiques de Beille ont également offert un moment de contemplation très apprécié.

Ces sorties s'inscrivent dans une volonté forte de l'établissement de maintenir le lien social et de proposer des activités stimulantes, même en hiver. Pour les résidents, ces moments partagés sont bien plus que de simples loisirs : ils représentent une véritable bouffée d'oxygène et de souvenirs précieux.

« Voir nos résidents sourire, rire et profiter pleinement de ces instants est une grande satisfaction pour toute l'équipe », confie le Directeur M. BOUSSEMAERE qui les a accompagnés lors de cette sortie.

Une initiative qui prouve qu'à tout âge, l'envie d'aventure et de découverte reste intacte.

Essais d'exosquelettes

Dans le cadre de la prévention des TMS dans notre établissement et de la recherche de solutions, des essais d'exosquelettes ont été réalisés les 13/01/26 et 11/02/26.

La société FOUSSIER nous a présenté 2 exosquelette : l'omnisuit et le liftsuit



L'omnisuit présente une aide pour lever les bras, plus adapté dans le cadre des travaux en hauteur (rangements, peinture...).



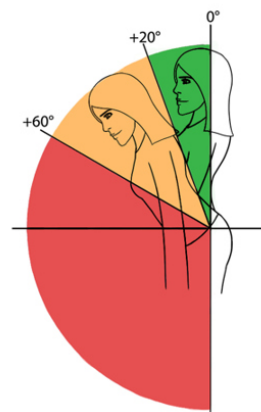
Le liftsuit permet un rappel en redressement du rachis grâce à des sangles élastiques dorsales réglables, et soulage la pression exercée sur les disques lombaires dans certaines positions.



La société HAPO nous a présenté l'exosquelette HAPO , très utilisé par les paramédicaux dans les Hôpitaux .

Les essais ont permis de mettre en évidence beaucoup de postures contraignantes chez du personnel aguerri aux bonnes gestuelles, et malheureusement difficilement contournables lors de l'utilisation du matériel d'aide aux transferts, surtout dans les ajustements de sangles et autres. Cet exosquelette se révèle être un compagnon de travail qui permet d'alléger les contraintes au niveau du rachis grâce à son rappel dynamique.

LES AMPLITUDES ARTICULAIRES
DE CONFORT, ASTREIGNANTE ET à risque



Au Centre Hospitalier Saint-Louis : Prenons soins de ceux qui soignent



Des activités pour relâcher la pression

Parmi les dispositifs proposés, les ateliers d'aquasophrologie rencontrent un intérêt croissant. Alliant relaxation, respiration et bienfaits de l'eau, ils permettent aux professionnels de relâcher les tensions accumulées et de mieux gérer le stress.

Dans la même logique, des séances de pilates sont régulièrement organisées. Cette discipline douce mais exigeante favorise le renforcement musculaire en profondeur, améliore la posture et prévient les troubles musculosquelettiques, particulièrement fréquents dans les métiers hospitaliers. Déjà intégrées lors d'événements dédiés à la QVT, ces pratiques s'inscrivent désormais dans une offre pérenne de bien-être.

« Bouge ton poste » : remettre le mouvement au cœur du travail

Autre initiative phare : le programme « Justin Moove – Bouge ton poste ». Pensé comme un levier de

Face à des métiers exigeants et à une pression quotidienne accrue, le Centre Hospitalier Saint-Louis renforce ses actions en faveur de la qualité de vie au travail (QVT). L'établissement déploie une série d'initiatives innovantes visant à améliorer le bien-être physique et psychologique de ses professionnels.

prévention, il encourage les agents à intégrer davantage de mouvements dans leur quotidien professionnel. Exercices simples, conseils ergonomiques et sensibilisation aux bonnes postures visent à réduire la sédentarité et ses effets délétères. Des ateliers seront mis en place dès le mois de juin.

Une politique durable au service des équipes

Au-delà de ces dispositifs, le centre hospitalier affirme une ambition claire : En multipliant les initiatives favorisant le bien-être, l'établissement entend non seulement améliorer les conditions de travail, mais aussi renforcer l'attractivité et la fidélisation des professionnels de santé.

Dans un contexte hospitalier en constante évolution, ces projets illustrent une transformation profonde : celle d'un hôpital qui prend soin de ceux qui soignent.

Le CHSL dans la presse

Trois résidentes célèbrent leurs 103 ans au Clos des Bains

Au Clos des Bains à Ax-les-Thermes, résidents, soignants et proches se sont réunis pour célébrer trois anniversaires de 103 ans.

Dans une atmosphère empreinte d'une émotion rare, l'établissement a célébré un événement « assez spectaculaire en Ariège, voire en Occitanie » - le 103e anniversaire de trois résidentes d'exception. Entre une animation musicale entraînée et le partage d'un gâteau confectionné par les cuisines de l'hôpital, cette après-midi festive a honoré trois siècles de vie, de courage et de souvenirs précieux. Accueillies par les soignants sous les applaudissements, ces trois dames incarnent une mémoire vivante que Sylvain Boussemaere a tenu à saluer avec une profonde admiration.

Parmi elles, Douxie Nil, née en Ukraine et ancienne assistante maternelle, dont le sourire reste la « plus belle signature » malgré un caractère affirmé. À ses côtés, l'Espagnole Luïgia Léandris, arrivée en 2021, fait encore vibrer les couloirs du Clos des Bains avec son accent chantant et son amour



L'équipe soignante autour de Douxie Nil, Alice Miquel, Luïgia Léandris et Sylvain Boussemaere./DDM.F.D.

indéfectible pour la musique. Enfin, Alice Miquel, figure malicieuse de cette assemblée, complète ce trio d'exception qui a traversé les époques et les épreuves.

Alice Miquel : l'Auvergnate globe-trotteuse

Si l'événement célèbre trois destins, le parcours d'Alice Miquel, née le 11 novembre 1922, force particulièrement le respect. « Pure Auvergnate de père et de mère », cette femme d'esprit a passé sa jeunesse à Chamalières (63) avant de conquérir Paris, puis le monde. Son histoire est indis-

sociable de celle de son mari, rencontré lors de ses études. « J'ai vécu 88 ans avec mon mari », confie-t-elle avec une pointe d'ironie envers la jeune génération, précisant qu'il avait connu « qu'un seul bonhomme et légitime ». Derrière cette fidélité se cache une vie d'aventure au sein de la compagnie Air France. Suivant les mutations de son époux, Alice a passé « 25 ans en Afrique », du Sénégal au Cameroun, sous des climats parfois rudes. C'est finalement au village d'Ascou qu'elle a posé ses valises pour ses trente dernières années avant de rejoindre l'Ehpad après la perte de ses proches.

Aujourd'hui, à 103 ans « et quatre mois », Alice ne perd rien de sa vivacité au Clos des Bains. Entre deux séances de gymnastique et quelques traits d'humour spontanés, elle continue de témoigner d'une résilience hors du commun. Pour le directeur, elle est la preuve vivante que « l'âge est essentiellement à tous les âges de la vie ». Une leçon de sagesse qui, le temps d'un goûter festif, a rappelé à tous que la vieillesse est une collection de trésors à partager.

Fanny Defond

Nouvelle ère au centre hospitalier Saint-Louis

La traditionnelle cérémonie des vœux du centre hospitalier Saint-Louis revêtait, cette année, un caractère historique.

Pour Sylvain Boussemaere, ce moment de partage marque la fin d'une période de transition et le début d'un engagement pérenne. « C'est la première fois que cette cérémonie a lieu avec ma présence en permanence », souligne avec satisfaction celui qui, après deux ans d'interim à mi-temps, a officiellement pris ses fonctions de directeur à temps plein le 1^{er} janvier 2026. Ce passage direct du grade de directeur des soins à celui de chef d'établissement, une rareté administrative au niveau national, offre à l'hôpital la « stabilité essentielle pour inscrire nos projets dans la durée et renforcer la confiance de l'ensemble des acteurs ». Le regard tourné vers le rétroviseur, le directeur a tenu à valoriser une année 2025 particulièrement audacieuse, placée sous le signe de l'expertise et de l'innovation. L'établissement s'est notamment illustré par le développement d'un parcours spécifique pour la maladie d'Elers-Danlos, une pathologie rare liée à une hyperlaxité des tissus. « C'est un



Sylvain Boussemaere, Dominique Fourcade et Alain Naudy./DDM

risant de voir que notre première patiente arrive dès lundi prochain », se réjouit Sylvain Boussemaere, illustrant ainsi la montée en puissance de l'offre de soins locale. Parallèlement, l'hôpital a multiplié les initiatives pour placer « le patient et le résident au cœur de nos pratiques », notamment à travers le « shadowing », une méthode immersive où les équipes suivent le parcours d'un usager « comme son ombre » pour recueillir son ressenti brut, de son

arrivée sur le parking jusqu'à ses séances de balnéothérapie. Cette dynamique de proximité s'est concrétisée par le déploiement, depuis septembre dernier, de consultations avancées en gynécologie et en pédiatrie, rendues possibles grâce à un partenariat solide avec le centre hospitalier intercommunal des vallées de l'Ariège (Chiva). Mais l'évolution de l'hôpital est aussi suivie le parcours d'un usager « comme son ombre » pour recueillir son ressenti brut, de son

arrivé sur le parking jusqu'à ses séances de balnéothérapie. Cette dynamique de proximité s'est concrétisée par le déploiement, depuis septembre dernier, de consultations avancées en gynécologie et en pédiatrie, rendues possibles grâce à un partenariat solide avec le centre hospitalier intercommunal des vallées de l'Ariège (Chiva). Mais l'évolution de l'hôpital est aussi suivie le parcours d'un usager « comme son ombre » pour recueillir son ressenti brut, de son

comme une étape décisive pour conforter le rôle de l'établissement comme hôpital de proximité en haute Ariège. En attendant les grands chantiers, des projets plus immédiats voient le jour, à l'image du nouveau terrain de pétanque aménagé dans la cour privée. Bien plus qu'un simple loisir, ce lieu de vie devient pour le directeur un outil thérapeutique où « on allie plaisir et travail » lors des séances de rééducation.

Fanny Defond